

# Le Médieval

LE MAGAZINE D'INFORMATIONS DE CHEVREUSE

Octobre > Novembre 2016 • Numéro 104 • Plus d'Infos sur [www.chevreuse.fr](http://www.chevreuse.fr) • Un village, une vallée

- 08 -

**Impôts locaux**  
Zoom  
sur la taxe  
foncière

- 12 -

**Rentrée scolaire**  
Chevreuse  
au service  
des écoliers

- 20 -

**Environnement**  
Du nouveau  
sur le tri  
sélectif





# Bienvenue aux nouveaux Chevrotins

Samedi 8 octobre  
à 11h30  
en Mairie

Réception d'accueil  
des personnes et familles  
nouvellement installées  
à Chevreuse.



Inscriptions :  
mairie@chevreuse.fr ou 01 30 52 89 56

## Le Mot du Maire

### Une rentrée toujours différente...

C'est la rentrée et pourtant une rentrée ne ressemblera jamais à une autre.

Les uns ne verront que l'augmentation des impôts du Conseil départemental et les tracasseries de la vie quotidienne, les autres y verront une rentrée porteuse de changement et d'espérances nouvelles, la beauté des couleurs de l'automne et la chance de continuer à vivre dans une région magnifique.

Pour leur part, les écoliers ont repris le chemin de l'école et ont déjà pu apprécier les nombreuses réfections de leurs établissements (peintures, ravalement, clôture...) synonymes de changement, de bien-être et de conditions efficaces pour bien travailler.



Ainsi, chaque rentrée nous rappelle qu'il convient, autant que faire se peut, de vivre au présent et d'en apprécier tous les moments, d'autant qu'ils sont et seront, comme les saisons, toujours différents.

Je souhaite à tous les Chevrotins une rentrée riche, pleine de surprises et heureuse !

*Claude Génot*

Claude Génot, votre Maire

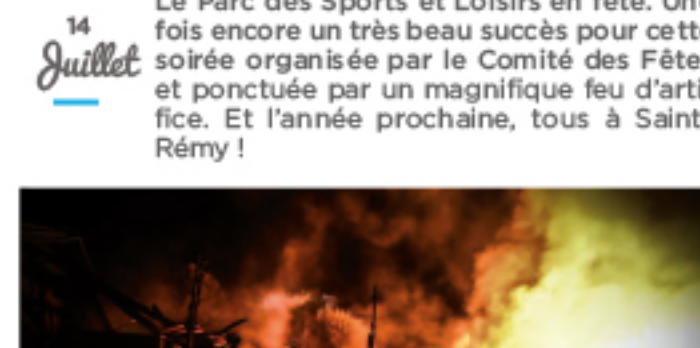
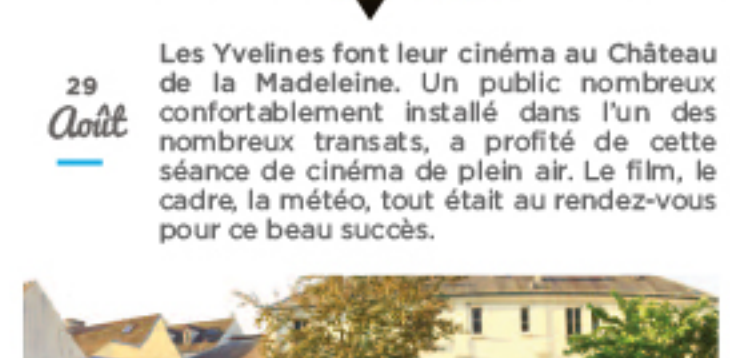
## Sommaire

- 06 **Les derniers événements terroristes de cet été ont à nouveau démontré que notre vigilance** quant à l'application des mesures de sécurité ne doit pas se relâcher. La France est maintenue en Alerte Attentat...
- 08 **Vous êtes propriétaire à Chevreuse, vous avez reçu ou vous allez recevoir votre avis de paiement de la taxe foncière.** Vous pourrez noter que la ville de Chevreuse, grâce à la maîtrise de ses dépenses...
- 12 **A chaque rentrée son tour d'horizon sur la vie dans les écoles. A Chevreuse, les relations entre les élus et les équipes éducatives se tissent à tous les niveaux.** Un partenariat étroit, qui a pour seul objectif la réussite...
- 20 **Le Syndicat d'Ordures Ménagères de la Vallée de Chevreuse s'est engagé, aux côtés d'Eco-Emballages, dans un vaste programme pour faciliter le tri et faire progresser le recyclage...**
- 27 **De Notre-Dame-de-Paris au Mont St-Michel, en passant par les Yvelines, la Véloscénie est un itinéraire balisé de 450 km dédié aux cyclotouristes.** Le projet a été inauguré au Château de la Madeleine à Chevreuse...
- 33 **Une fin d'année festive pour les seniors : tous les Chevrotins de 65 ans et plus sont conviés par la Ville de Chevreuse à venir partager un repas de fête au restaurant "la Rotonde" de Saint-Rémy-lès-Chevreuse...**

Photo couverture : Yvelines 78



# Nous y étions, vous aussi !



**Juin**

La fin de l'année scolaire a été l'occasion d'une parenthèse sucrée à la cantine avec une animation Barbapapa proposée aux enfants ! Un vrai succès.

**Juin**

Les enfants des écoles maternelles avaient donné rendez-vous à leurs parents à l'espace Fernand Léger pour le spectacle de fin d'année des TAP (Temps d'Activités Périscolaires du jeudi après-midi).



**02  
Juillet**

Les 30 ans du club de foot FCV 78 : un anniversaire mémorable pour le club de la vallée, après une journée d'animation à Saint Rémy le 26 juin, un dîner convivial à Chevreuse le 2 juillet, devant la retransmission du match Allemagne-Italie sur grand écran.

**14  
Juillet**

Le Parc des Sports et Loisirs en fête. Une fois encore un très beau succès pour cette soirée organisée par le Comité des Fêtes et ponctuée par un magnifique feu d'artifice. Et l'année prochaine, tous à Saint-Rémy !



**25  
Août**

La Ferme de Coubertin en feu : un incendie d'origine criminelle a ravagé une partie des hangars de la ferme de Coubertin. (voir p. 38).



**29  
Août**

Les Yvelines font leur cinéma au Château de la Madeleine. Un public nombreux confortablement installé dans l'un des nombreux transats, a profité de cette séance de cinéma de plein air. Le film, le cadre, la météo, tout était au rendez-vous pour ce beau succès.



**1er  
Sept.**

La rentrée des classes, toujours un moment d'émotion particulier pour les enfants comme pour les parents, mais aussi un beau moment de retrouvailles après les vacances d'été.



## Nous y étions, vous aussi !



17 Sept.

Toujours fidèle aux Séchoir à Peaux, Christel Levallant vient cette année encore nous rendre visite avec ses célèbres chats, accompagnés d'autres créatures fort sympathiques !



17 septembre : les "Challengers 2016" sont fin prêts à se lancer dans l'aventure "une semaine sans ma voiture". A pied, en trottinette, en vélo (à assistance électrique éventuellement), à chacun sa manière de se déplacer.



17 - 18 Sept.

Dans le cadre des Journées du Patrimoine, les animations du Château de la Madeleine, dont la visite commentée par les archéologues du Département.

03 Sept.

Le Forum des Associations : toujours plus nombreuses, plus dynamiques, plus inventives, plus créatives, les associations de Chevreuse nous avaient donné rendez-vous à l'Espace Fernand Léger. Occasion également pour le Maire Claude Génot d'échanges riches avec les nombreux bénévoles qui s'impliquent si activement dans la vie de notre cité.

09 Sept.

Le Séchoir à l'heure du Népal pour un weekend d'exposition-vente photos et de promotion du trekking Népalais pour aider à la reconstruction du village de Bolde Phe-diche détruit par les tremblements de terre du printemps 2015.



## VIE MUNICIPALE

### Conseils du 17/06 - 22/09 Principales délibérations

Le Conseil municipal est l'assemblée délibérante élue de la commune. Il est public et ouvert à tous.

#### Conseil municipal du 17 juin

- Fixation de redevances des services municipaux.
- Programme triennal de voirie avec le Conseil Départemental.
- Acquisition du lavoir de la rue Charles Michels.
- Convention avec la CCHVC pour l'organisation du Salon du Livre.

#### Conseil municipal du 22 septembre

- Avis sur le périmètre Monument Historique.
- Acquisition de parcelles en espace naturel.
- Convention litige ISS/ID Verde sur les courts de tennis.

Retrouvez l'ensemble des délibérations et des comptes rendus des Conseils municipaux sur [www.chevreuse.fr](http://www.chevreuse.fr).

## Travail des Commissions

Commission Très Haut Débit du 6 juin (CCHVC) : point d'étape sur le déploiement et le financement du très haut débit.

Réunion des commerçants de la rue Lalande le 20 juin : information et mise en place du chantier d'été.

Conseil Syndical du SIVOM du 22 juin : fixation des tarifs de la piscine et du conservatoire.

Commission des sports du 27 juin : bilan de la saison sportive et perspectives pour les associations. Proposition d'organisation d'une grande fête omnisports.

Commission d'appel d'offres du 29 juin : ouverture des offres pour la Maison des Associations.

Commission Liaison Douces du 11 juillet (CCHVC) : état des lieux des liaisons douces d'intérêt communautaire.

Réunion sécurité du 11 août : posture état d'urgence pour les événements exceptionnels se déroulant sur le domaine public (voir p. 6).

Commission Tourisme du 6 septembre (CCHVC) : projet de création d'un Office de tourisme intercommunal.

Commission urbanisme du 19 septembre : modification du périmètre Monument historique, avancée du dossier AVAP, gestion du patrimoine foncier de la commune.

Commission transport du 20 septembre : point sur l'écomobilité, le comité Pôle gare, les projets autour de la gare de Saint-Rémy.



## Voter aux élections de 2017...

Pour pouvoir voter aux élections de l'année prochaine, il faut être inscrit sur les listes électorales de la commune avant le 31 décembre. Cette démarche est à effectuer auprès des services municipaux, sans nécessairement attendre le dernier moment...

En 2017, les élections présidentielles auront lieu les dimanches 23 avril et 7 mai ; les législatives les 11 et 18 juin.



Avant le 31 décembre, inscrivez-vous sur les listes électorales !



## État d'urgence et animations locales : adopter une ligne médiane

### COMMUNIQUÉ DU MAIRE DE CHEVREUSE



Les derniers événements terroristes de cet été ont à nouveau démontré que notre vigilance quant à l'application des mesures de sécurité ne doit pas se relâcher.

La France est maintenue en Alerte Attentat, degré maximal du dispositif Vigipirate.

Toute tenue de manifestation sur le domaine public doit donc être analysée au cas par cas et sécurisée en conséquence en concertation avec le Préfet.

Aussi, j'ai réuni courant août les organisateurs des événements prévus dans les mois à venir, en présence de la gendarmerie et de la police municipale, afin d'étudier toutes les possibilités pour assurer la sécurité nécessaire en lien avec le public attendu.

Les forces de sécurité intérieure, hautement sollicitées par le contexte de l'Etat d'urgence, n'ont pas la possibilité de garantir la présence systématique d'effectifs renforcés.

A l'issue de cette réunion, et ne disposant pas des moyens permettant d'offrir des garanties satisfaisantes de sécurité sur les espaces ou parcours envisagés, j'ai décidé, et en ACCORD TOTAL avec les organisateurs et les services de l'Etat :

- l'annulation de la Brocante du 25 septembre,
- le transfert de la Kermesse paroissiale du 2 octobre dans une enceinte close (Jardin du Presbytère) dont l'accès pourra être contrôlé,
- l'annulation des animations extérieures liées à la Messe de Saint-Hubert du 6 novembre.
- l'annulation des courses des 4 Châteaux les 19 et 20 novembre,
- la mise en place d'un contrôle systématique à l'entrée de l'Espace Fernand Léger lors des rassemblements associatifs.

Croyez bien que je regrette vivement l'annulation de ces manifestations qui contribuent tant à l'identité de notre village, mais je suis tenu de tout mettre en œuvre pour assurer la sécurité de tous. En conséquence je prends mes responsabilités sans hésitation, en parfaite concertation avec les acteurs associatifs les plus impactés.

La décision de maintenir ou non les événements à venir sera prise en toute conscience avec la volonté d'adopter une ligne médiane entre ceux qui veulent que l'on n'organise plus rien, et ceux qui considèrent qu'il ne faut pas céder face au terrorisme.

Ce qui a été décidé pour ces premiers événements de rentrée n'a pas valeur de règle. Les mêmes questions se poseront pour chaque rendez-vous, au cas par cas. Tant que la menace terroriste sera présente, nous poursuivrons dans cette voie qui veut que des analyses soient engagées pour décider de maintenir ou non les manifestations programmées.



*Claude Génot*  
Claude Génot - Maire de Chevreuse



## Bienvenue aux nouveaux Chevrotins

Vous emménagez à Chevreuse ? Soyez les bienvenus ! Appropriiez-vous votre nouvelle commune en la découvrant dans toute sa richesse, ses événements, ses projets...

Une réception d'accueil à votre attention est organisée en Mairie le 8 octobre à 11h30. Inscrivez-vous par courriel : [mairie@chevreuse.fr](mailto:mairie@chevreuse.fr) ou par téléphone au 01 30 52 89 56.

## Marianne d'or pour le Siahvy



Bernard Texier, 1er Vice-président du SIAHVY, lors de l'ouverture du Moulin à l'occasion des Journées du Patrimoine le 17 septembre dernier.

La Marianne d'Or est une distinction remise à des villes ou syndicats ayant contribué

dans l'année à une action particulière participant au développement durable.

Syndicat intercommunal pour l'aménagement hydraulique de la vallée de l'Yvette (SIAHVY), dont Chevreuse est l'une des 34 communes membres, a reçu cette distinction pour un ensemble d'actions en fa-

veur de l'environnement. L'aménagement de son nouveau siège, à Saulx-les-Chartreux, a notamment séduit le jury.

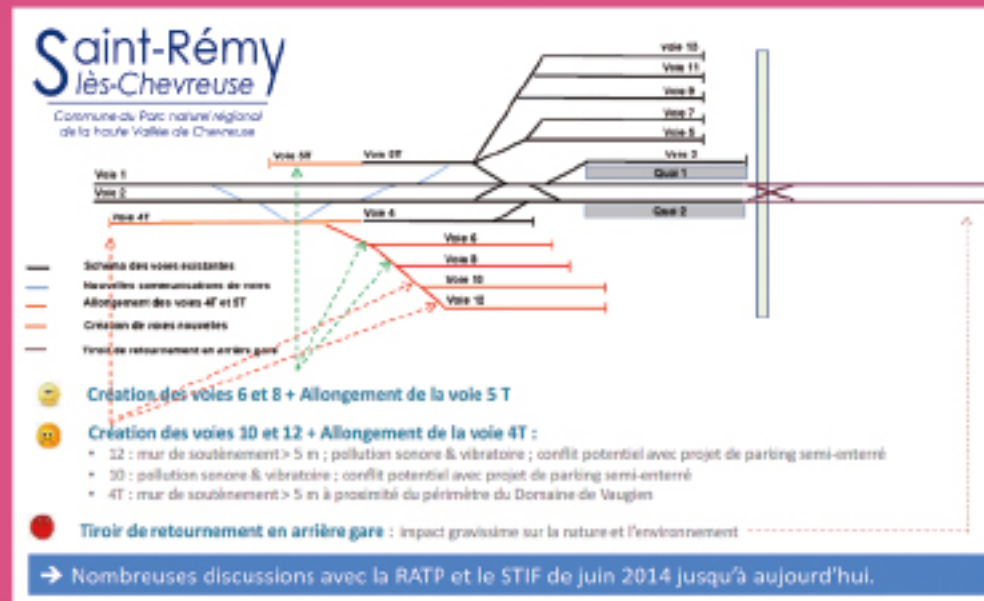
**Moulin de Saulx : un projet innovant respectueux de l'environnement.**

Ce lieu emblématique fut le siège du Syndicat des Meuniers (ancêtre du SIAHVY), créé en 1831 par une ordonnance royale de Louis Philippe, pour s'occuper de l'entretien de l'Yvette. Ce chantier est exemplaire en matière de développement durable à plusieurs titres : d'une part, l'usage de la roue de près de 10 tonnes s'est bien éloignée de l'activité des illustres meuniers. Equipée d'un générateur de courant, elle permet grâce à l'Yvette, de produire l'électricité nécessaire aux besoins des installations, soit l'équivalent de 700m<sup>2</sup> de panneaux solaires. D'autre part, le réseau de chaleur et de froid est, lui, entièrement alimenté par géothermie. La pose d'un récupérateur de chaleur sur le collecteur intercommunal d'assainissement passant à proximité, permet le chauffage en autonomie des bâtiments et contribue à la production d'eau chaude, évitant ainsi jusqu'à 60 % d'émissions de gaz à effet de serre.

Chaque année environ 2000 villes ou syndicats transmettent un dossier seuls 25 sont retenus par un jury pour recevoir cette récompense.

Félicitations à toute l'équipe du SIAHVY.

## Projet d'aménagement de la gare de Saint-Rémy



Abandon du projet de tirage de retournement de l'autre côté de la route de Limours, vers les plaines de Coubertin.

Abandon de la voie de garage 12, évitant la création d'un mur de soutènement en plein centre-ville.

Gel des travaux liés à la voie de garage 10 afin qu'elle n'obère pas le réaménagement des alentours de la gare, avec notamment la possible création d'un parking en ouvrage. Mais l'espoir d'un abandon définitif persiste toujours.

Travail beaucoup plus approfondi sur l'insertion paysagère et environnementale du projet, notamment pour la voie 4T le long de la rue Ditté. Aussi avec l'espoir d'un abandon de la voie 4T, cependant considérée par la RATP comme "indispensable".

Ces annonces seront confirmées par le vote du Conseil d'administration du STIF en décembre 2016.

La municipalité de Saint-Rémy reste très attentive et vigilante sur le projet.

Retrouvez tout le dossier sur [www.ville-st-remy-chevreuse.fr](http://www.ville-st-remy-chevreuse.fr)

A la demande de la municipalité de Saint-Rémy-lès-Chevreuse, le STIF et la RATP sont venus présenter les évolutions du projet d'aménagement de la gare RER de Saint-Rémy, le mardi 13 septembre dernier à l'Espace Jean Racine.

Après être revenu sur le détail des négociations entre la commune, la RATP et le STIF depuis juin 2014, et de la contre-expertise commandée par la commune, plusieurs avancées favorables ont été présentées :





# FINANCES 2016

## Zoom sur la taxe foncière...

Vous êtes propriétaire à Chevreuse, vous avez reçu ou vous allez recevoir votre avis de paiement de la taxe foncière. Vous pourrez noter que la ville de Chevreuse - grâce à la maîtrise de ses dépenses et à l'optimisation de ses moyens - n'augmente pas le taux de ses impôts malgré les récentes décisions gouvernementales toujours plus défavorables aux communes.

**DIRECTION GÉNÉRALE DES FINANCES PUBLIQUES**  
**AVIS D'IMPÔT 2016**  
**TAXES FONCIÈRES**  
 votées et perçues par la commune, le département et divers organismes

**Pas d'augmentation du taux communal**

**CENTRE DES FINANCES PUBLIQUES**  
 TRÉS. CHEVREUSE  
 200 RUE DE VERSAILLES

TAXES FONCIÈRES 2016 - DÉTAIL DU CALCUL DES COTISATIONS  
 Département : 780 YVELINES  
 Commune : 160 A CHEVREUSE

	Commune	Syndicat de communes	Inter communalité	Département	Taxes spéciales ①	Taxe ordres ménagères ②	Taxe GEMAPI ③	Total des cotisations
Taux 2015	12,31 %	1,39 %	0,621 %	7,58 %	0,685 %	7,14 %	%	
Taux 2016	12,31 %	1,42 %	0,998 %	12,58 %	0,652 %	7,14 %	%	
Adresse	12 RUE							
Base	3230	3230	3230	3230	3230	3230		1133
Cotisation	398	46	32	406	20	231		
Adresse	64 RUE							
Base	807	807	807	807	807	807		284
Cotisation	99	11	8	108	55	55		
Cotisations								
2015	492	55	25	508	25	289		
2016	497	57	40	508	25	289		
Variation en % ④	+1,02 %	+3,64 %	+60,00 %	+67,66 %	-3,70 %	+1,40 %	%	
	Commune	Syndicat de communes	Inter communalité	Taxe additionnelle ⑤	Taxes spéciales ①	Chambre d'agriculture	Taxe GEMAPI ③	Total des cotisations
Taux 2015	%	%	%	%	%	%	%	%
Taux 2016	%	%	%	%	%	%	%	%

**Augmentation départementale**

Le taux communal de Chevreuse reste le plus bas parmi les communes de taille similaire alentour :

- Chevreuse : 12.31 %
- Saint-Rémy-lès-Chevreuse : 13.19 %
- Le Mesnil-Saint-Denis : 19.87 %
- Magny-les-Hameaux : 21.94 %

L'augmentation du taux "Intercommunalité" reste très modérée en valeur. Elle est directement liée au mécanisme de péréquation décidé par l'Etat et absorbée en partie par la CCHVC, comme détaillé dans le dossier "budget" du précédent Médiéval.



C'est bien l'augmentation du taux départemental qui cette année fait flamber la feuille d'impôts. Pourquoi ?

Le Président du Conseil Départemental, Pierre Bédier, a souhaité s'en expliquer dans une lettre ouverte consultable sur le site de la mairie [www.chevreuse.fr](http://www.chevreuse.fr) rubrique "actualité", ainsi que par les éléments de réponse ci-après.

## LA VÉRITÉ SUR L'AUGMENTATION de la taxe foncière



Dans un courrier daté du 25 juillet, Jean-Michel Baylet, Ministre de l'aménagement du territoire, de la ruralité et des collectivités territoriales, répond à Pierre Bédier, qui lui demandait les raisons de la baisse vertigineuse des dotations de l'État.

« Le gouvernement a sciemment choisi d'asphyxier les collectivités locales, au détriment de la solidarité nationale ».

Pierre Bédier,  
Président du Conseil départemental

Le ministre justifie sa décision en ciblant tous les Yvelinois qu'il trouve trop riches, au « potentiel fiscal plus haut que la moyenne », et en punissant la gestion d'un Département jusqu'ici réputé pour son sérieux.

**Ministère de l'aménagement du territoire, de la ruralité et des collectivités territoriales**  
 République Française

Paris, le 25 juillet 2016  
**Monsieur Pierre Bédier**  
 Président du Conseil départemental des Yvelines

Le Ministre

(...)  
 Vous faites part de vos inquiétudes relatives au mode de répartition de la contribution entre les départements, quant à des critères qui vous paraissent pénaliser votre collectivité.

(...)  
 La contribution des départements est déterminée à partir d'un indice synthétique composé à 70 % du revenu par habitant et à 30 % de l'effort fiscal (mesuré à partir du rapport entre le taux de taxe foncière sur les propriétés bâties votée par le département et le taux moyen national de foncier bâti).

Le montant de la contribution de votre département se justifie tout d'abord par le faible taux de taxe foncière sur les propriétés bâties (7,58 %) par rapport au taux moyen national de cet impôt (15,32 % en 2015) mais également par l'importance de son revenu par habitant (19 835 € par habitant) par rapport à la moyenne nationale (14 299,7 € par habitant en 2015).

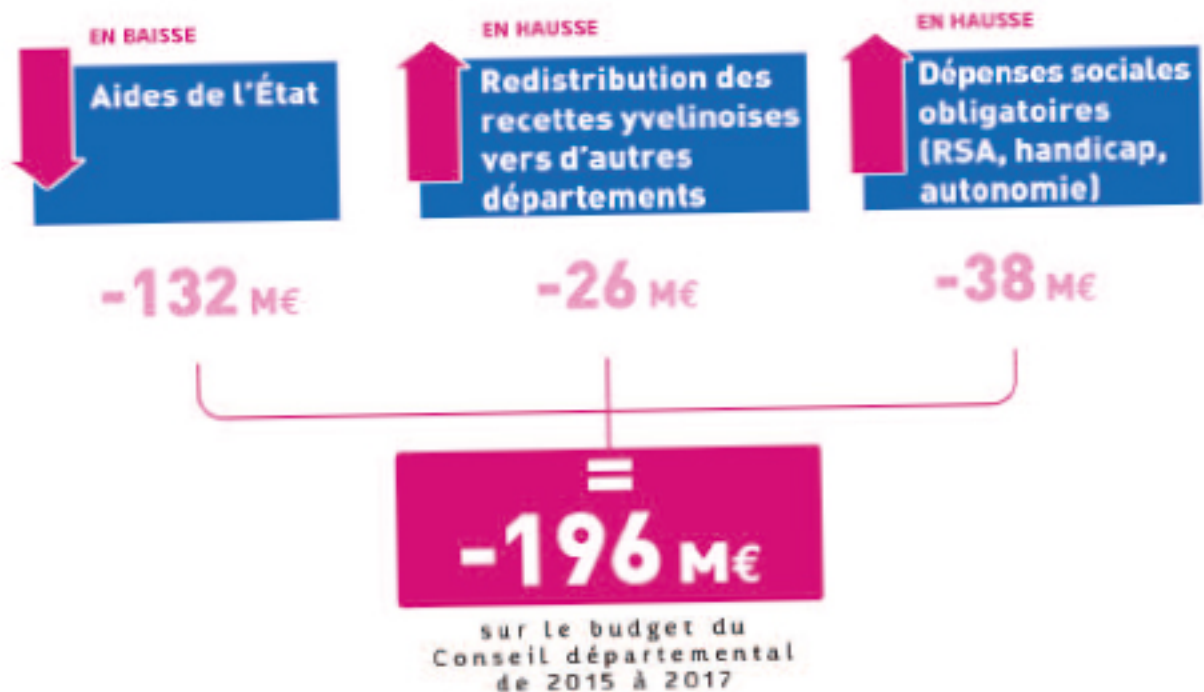
(...)  
 Je suis bien conscient des changes qui pèsent actuellement sur les départements, en particulier en matière d'allocations individuelles de solidarité. Néanmoins, j'appelle votre attention sur le fait que le reste à charge des Yvelines reste inférieur à la moyenne des départements puisqu'il s'élève à 87,4 euros par habitant alors que la moyenne nationale s'établit à 98,6 euros par habitant.

(...)  
 Je prie, Monsieur le Président, l'expression de ma considération très distinguée.





## LE DÉPARTEMENT LE PLUS TOUCHÉ DE FRANCE



« Désormais nos recettes servent davantage à financer les départements français les moins bien gérés que les services aux Yvelinois ».

Pierre Bédier,  
Président du Conseil départemental

Depuis 3 ans

**Le Département agit pour compenser la baisse des aides de l'État.**

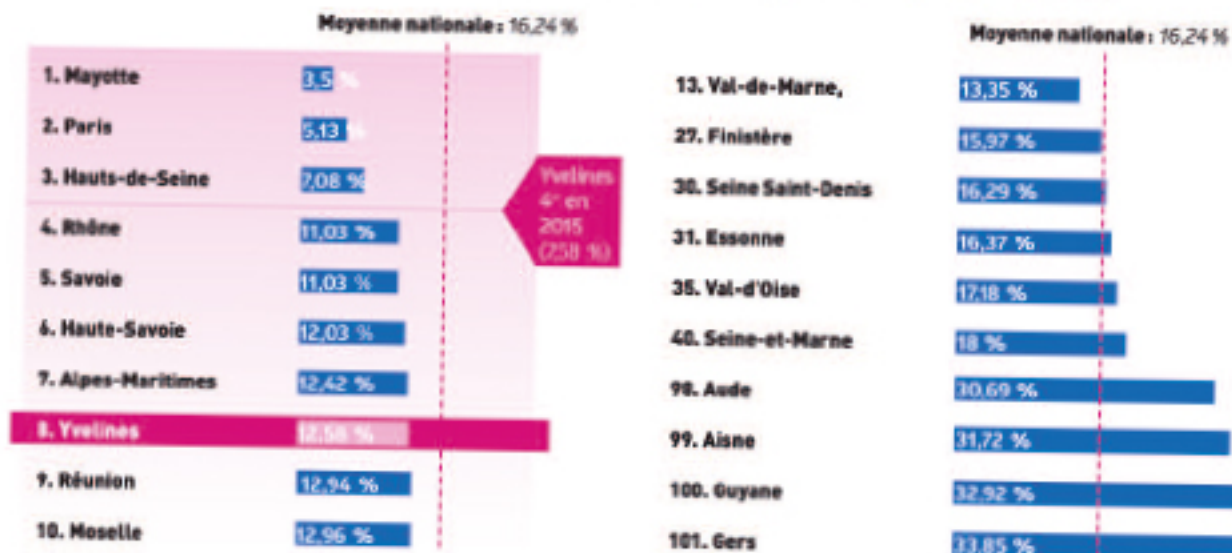
- Révision des politiques d'aide (petite enfance, sport, culture)
- Réforme des dispositifs de subventions aux communes
- Réduction des dépenses de fonctionnement
- Mise en commun de moyens (avec les intercommunalités, avec les Hauts-de-Seine)
- Contrôle strict des dépenses de solidarité

2016 en

**Pour la première fois, le Département est contraint d'augmenter la taxe foncière, le seul impôt dont il a la maîtrise.**

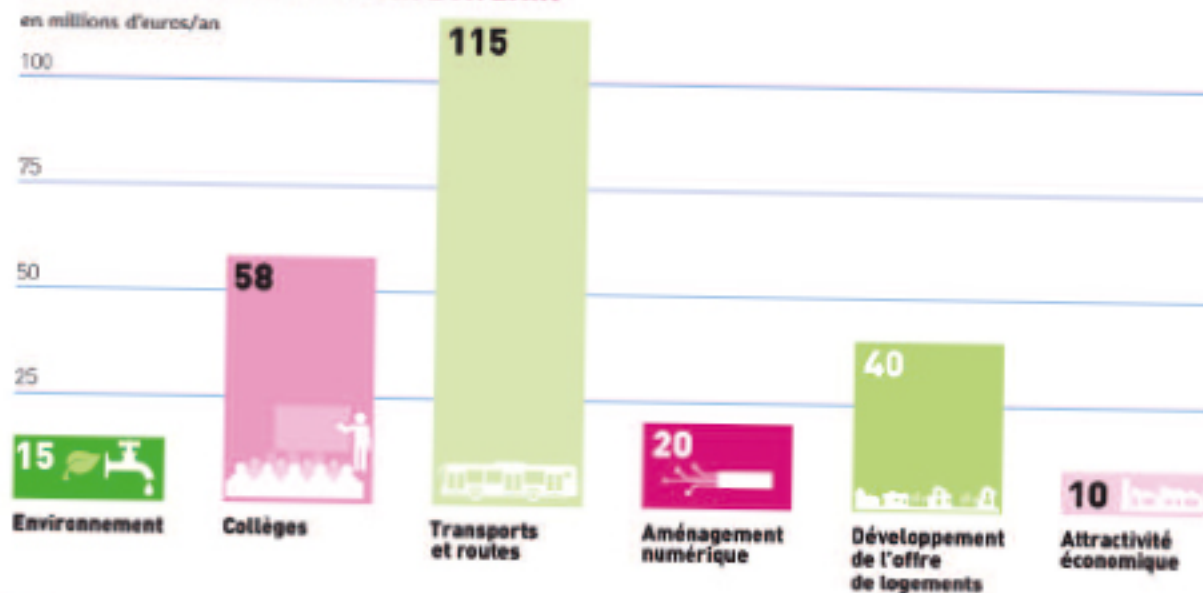


## LES YVELINES 8<sup>e</sup> DÉPARTEMENT au taux de taxe foncière le plus bas malgré l'augmentation



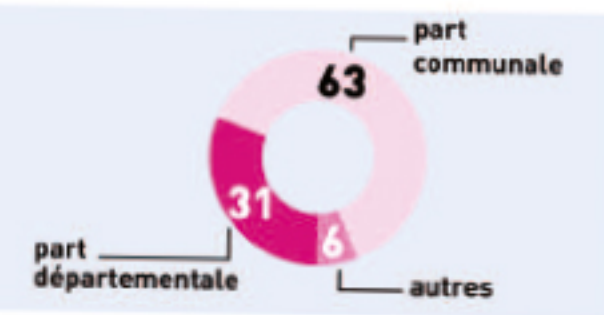
Taux de la taxe sur le foncier bâti en 2016 de l'ensemble des départements (source SFL-Forum)

### UN DÉPARTEMENT QUI ASSUME UN NIVEAU D'INVESTISSEMENT SUFFISANT POUR GARANTIR L'AVENIR



### La taxe foncière, c'est quoi ?

La taxe foncière est un impôt local dû tous les ans par le propriétaire d'un bien immobilier. Il est composé majoritairement d'une part communale et d'une part départementale. C'est la part départementale qui augmente. La taxe foncière aide au financement d'une partie des budgets des collectivités locales.







# SCOLAIRE

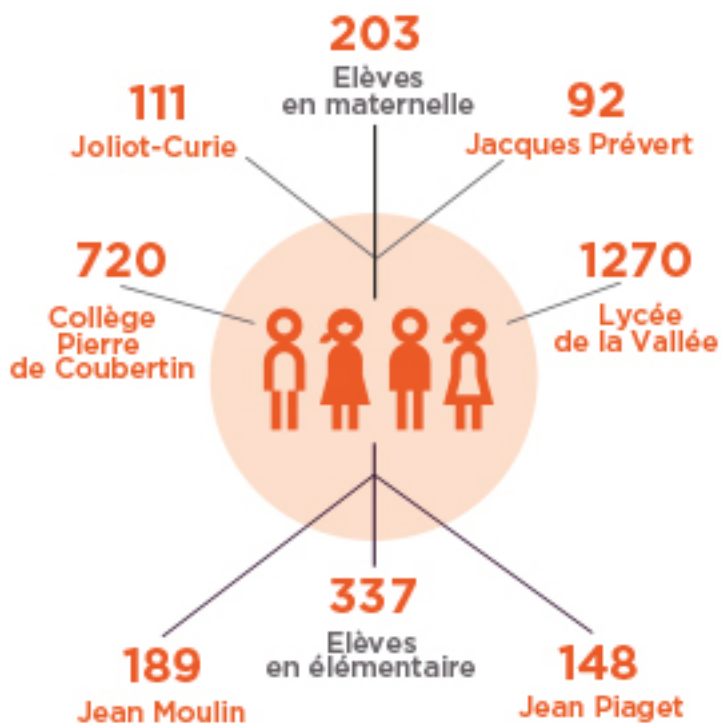
## Sur les chemins de l'école...

A chaque rentrée son tour d'horizon sur la vie dans les écoles. A Chevreuse, les relations entre les élus et les équipes éducatives se tissent à tous les niveaux. Un partenariat étroit, qui a pour seul objectif la réussite éducative et l'épanouissement des plus jeunes.



### Chevreuse au service des écoliers

#### L'école en chiffres



#### Les écoles un patrimoine communal



En charge des écoles, les services de la ville veillent sur l'entretien régulier des bâtiments scolaires, des cantines et du centre de loisirs : travaux, peinture, ménage, remise en état diverses, entretien de la cour...

Cette année, comme évoqué dans la rubrique travaux, plusieurs salles de classes ont été repeintes à neuf, les toilettes de l'école-Jean Moulin ont été entièrement rénovées, tout comme la façade de l'école côté rue de Dampierre. Même si l'été est propice aux travaux de



plus grande importance, les écoles font l'objet d'une attention permanente des services techniques, tout au long de l'année.

### Des livres, des cahiers

La commune finance aussi l'acquisition du matériel pédagogique ainsi que le mobilier à destination des élèves.



Cette année, suite à la modification des programmes scolaires, une grande partie des manuels scolaires mis à disposition des enfants a été renouvelée. Naturellement, c'est l'équipe enseignante qui effectue le choix des manuels et du matériel, qui ensuite est acheté par la Mairie. Chacun ses compétences !

### Et le numérique ?



Toutes les classes des écoles élémentaires sont équipées de tableaux numériques interactifs. Ces tableaux blancs nouvelle génération permettent aux enseignants de diversifier leurs supports d'apprentissages, pour le plus grand plaisir des enfants.

### Les TAP à la loupe

Depuis deux ans, date de leur mise en place, les Jours après-midi sont consacrés aux activités périscolaires organisées par la Mairie. Les propositions sont variées, plus de 20 activités sont proposées aux enfants toutes les semaines par des animateurs ou des intervenants spécialisés, allant le sport, la culture, les travaux manuels ...

Sans juger du bien-fondé de la réforme des rythmes scolaires pour le confort de l'enfant, le succès des TAP ne se dément pas trimestre après trimestre.

### À table !

Un soin très particulier est apporté à la confection des menus, qui respecte les équilibres alimentaires de l'enfant tout au long de la semaine.



La municipalité a fait le choix de la qualité, en imposant au prestataire chargé de la confection et de la livraison des repas un certain nombre de contraintes : fruits et légumes de saison, composants bio, production locale pour le pain, les yaourts et les fruits...

### On chouchoute les maternelles



Les ATSEM (Agent territorial spécialisé des écoles maternelles) sont de vraies références pour les enfants sur le plan tant affectif que social. Placées sous l'autorité du Maire (employeur), tout en répondant aux instructions des directeurs d'écoles, ces professionnelles de la petite enfance assument une triple fonction éducative, d'aide pédagogique et d'entretien.

La commune a souhaité veiller de près au bien être des plus jeunes, en affectant une ATSEM par classe pour secondar l'enseignant. Une attention toute particulière et un réel confort, quand on sait que les préconisations de l'Education Nationale sont 2 fois moindres (1 ATSEM pour 2 classes).





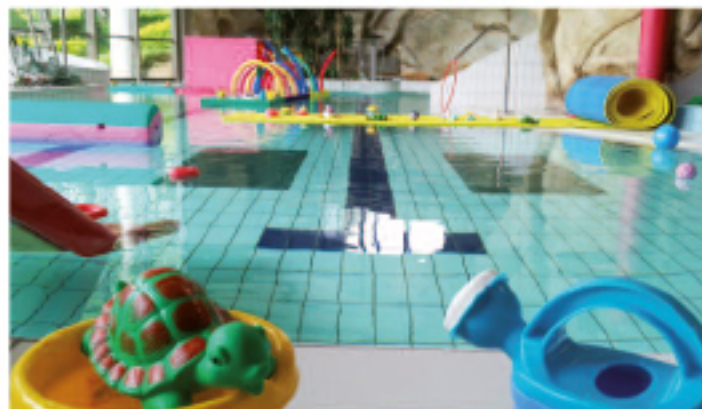
## Chevreuse au service des écoliers

### Les sorties scolaires



La commune accorde aux écoles élémentaires un budget de 20 € par élève et par an, à utiliser pour l'organisation de sorties éducatives d'un ou plusieurs jours. Cette enveloppe est utilisée à discrétion des enseignants, et répartie sur un ou plusieurs projets dans l'année.

### Le sport et la musique



En complément des compétences des enseignants, la collectivité finance et met à la disposition des écoles plusieurs intervenants spécialisés :

- Marc Houget, enseignant de sport, intervient tous les jours auprès des enfants sur le temps scolaire.
  - Marianne Passelergue, professeur de chant au Conservatoire Intercommunal et diplômée universitaire en musique (dumiste), intervient quant à elle sur la formation musicale et prépare les enfants au spectacle de fin d'année. Emotion et joie de vivre garantie !
- Les séances de natation hebdomadaires dès la grande section de maternelle viennent compléter la participation de la collectivité aux apprentissages des enfants de Chevreuse.

### Des gestes responsables

Différentes actions sont menées en partenariat avec les enseignants et les services périscolaires.

Dernière action en date : la réduction du poids des poubelles à la cantine avec la mise en place de divers ateliers de sensibilisation, tri, compostage...

### Avant, après l'école !

Parce que l'agenda professionnel des parents ne correspond que très peu à celui des écoliers, le service périscolaire prend en charge les enfants avant ou après l'école, et pendant les vacances. Garderie, études, centre de loisirs, une équipe d'animateurs hors pair les accompagnera tout au long de l'année.

### Un coup de pouce si besoin...



Les bénévoles de l'aide aux devoirs accompagnent les enfants en proie à des difficultés scolaires passagères. Un programme personnalisé, établi en partenariat avec les enseignants, permet le plus souvent aux enfants de reprendre rapidement le fil de leur parcours scolaire.

**2015**

**BAC 2016**

**ADMIS**

**LES NOUVEAUX BACHELIERS MIS A L'HONNEUR**

Les nouveaux bacheliers sont accueillis en Mairie pour une cérémonie en leur honneur.

Les nouveaux étudiants se verront remettre un bon cadeau dont la valeur dépend du niveau de la mention. Cette année, le rendez-vous est fixé le 20 octobre à 11h en Mairie. Retrouvez la liste des pièces à fournir sur [www.chevreuse.fr](http://www.chevreuse.fr)



## Une bourse communale après le bac...

Après l'obtention du baccalauréat, les jeunes étudiants abordent une nouvelle vie, souvent bien différente de leur vie de lycéen. Grandes écoles, facultés, IUT, classes préparatoires, à chaque établissement ses contraintes : le transport, le logement, les frais d'inscription, la sécu, le matériel... Ce "coup de pouce" permet d'aider les familles dont la situation sociale le nécessite et d'encourager les jeunes les plus méritants dans la poursuite de leurs études.



## Photos de rentrée...

L'heure des photos de classe n'est pas encore venue, mais les enseignants et les ATSEM des écoles Jacques Prévert, Jean Plaget et Joliot Curie ont accepté de se prêter au jeu de la photo de rentrée, merci à eux !



- Jacques Prévert (1)**  
 Mme Diemer (Atsem) - Melle Martialot (Atsem) - Mme Thiolière - Mme Ascione - Mme Loopuyt (Avs) - Mme Decroix - Melle Letombe (Atsem).
- Joliot-Curie (2)**  
 Melle Da Silva (Atsem) - Melle Berthou (Atsem) - Melle Vaillant (Atsem) - Mme Lyon - Mme Cordelle - Mme Lechevalier - Mr Goujon - Mr Gacher.
- Jean Plaget (3)**  
 Mr Ichkanian (maître stagiaire), Mme Gallois - Mme Paholarz - Mme Declerck - Mme Brossard - Mme Costes Avsco - Mme Masse - Mme Saint Lot - Mme Saunier-Bazin (maître E) - Mme Blanc - Mme Defontaine.



## Concert de Noël

Vendredi 16 décembre à 20h30 - Eglise Saint-Martin Noël avec Mozart.

Concerto pour flûte et harpe - 40<sup>e</sup> Symphonie.  
 Chants de Noël accompagnés par l'Orchestre Symphonique du Conservatoire de Rueil. Direction : Jean-Luc Turret.





# TRAVAUX

## Le cadre de vie : notre principale richesse

Pendant l'été, les travaux battent leur plein. Dans les écoles, les bâtiments, ou à l'extérieur, les services techniques et les entreprises s'activent pour préparer la rentrée. Petits travaux ou grands chantiers, voilà un tour d'horizon des réalisations récentes.

### Dernières réalisations : visite en images

#### Dans les Ecoles...

**Chantiers peinture dans les écoles** classes, couloirs, escaliers, sanitaires, salles de réunion, les peintres ont eu un planning bien chargé et une palette de couleurs chatoyantes pour préparer la rentrée des classes. La façade de l'Ecole Jean Moulin a fait aussi peau neuve.



Chantiers peinture



Ecole Jean Moulin

**Toujours dans les écoles, les clôtures autour de Joliot Curie**, ont été entièrement reprises.



Clôtures Joliot-Curie



Ecole Jacques Prévert

**A Jean Piaget/Jacques Prévert, les gros orages ne devraient plus transformer le bas de la cour en rivière infernale...** L'ensemble des évacuations des eaux de pluie a été remis à neuf.

#### Dans le Parc des sports

**L'ensemble des cheminements piétons** qui avait tant souffert des inondations du mois de mai a pu être quasiment remis à neuf, tout comme le local des boulistes.



Cheminements piétons Parc des sports



Petit pont

**Le petit pont au-dessus de l'Yvette** qui avait été emporté par la crue a repris sa place.

**Pour les sportifs, le revêtement de 2 courts de tennis** a été entièrement refait. Quant aux courts en gazon synthétique... Une issue amiable a pu enfin être trouvée avec la société responsable de la malfection d'origine après de nombreux mois de tergiversations. Leur remise en état est imminente.



Courts de tennis



City-stade

**Le city-stade** jouxtant le gymnase Fernand Léger a fait l'objet d'une complète remise à neuf.



## TRAVAUX EN COURS

Mairie de Chevreuse

Le ravalement des façades de la mairie vient de débuter, selon les couleurs définies par l'Architecte des bâtiments de France et le Parc Naturel. Les travaux s'achèveront courant novembre.

### Travaux



**La rue Lalande, en plein cœur du centre historique de Chevreuse, a fait l'objet de gros travaux de réfection.** La chaussée a été entièrement repavée, et aménagée de mobilier urbain dans le prolongement de la place Jean Racine.

**Retour sur son histoire :** autrefois appelée rue des Sablons, rue au Beurre ou rue aux Herbes, la rue Lalande était au 19<sup>e</sup> siècle le siège du marché aux légumes. De

### de réfection rue Lalande

nombreux "étalants" venaient y proposer leur production, malgré l'étroitesse de la rue alors partagée entre les commerces, les marchands et... les voitures !

En 1854, la rue est baptisée du nom de Jean Baptiste Lalande, bienfaiteur de la ville et de ses habitants les plus nécessiteux. Depuis

lors, de très nombreux commerces s'y succèdent faisant de ce passage durant de nombreuses années, un endroit où fourmille la vie commerciale et associative de Chevreuse. La rue ne devient piétonne qu'en 1981.



### Fouilles archéologiques rue du Vieux Cimetière



Ci-dessus Cadastre napoléonien de 1819

**Les fouilles archéologiques rue du Vieux Cimetière, étape préalable aux travaux de la future crèche, se sont déroulées au début de l'été.** Les services de l'Institut National de Recherches Archéologiques Préventives (INRAP) ont été mandatés par le Préfet de Région pour mener à bien cette mission.

5 tranchées ont été ouvertes sur l'emprise du projet, c'est-à-dire l'actuel parking jouxtant les locaux de la perception et la partie haute du Parc Jean Moulin. Cette dernière n'a livré que peu de traces historiques, le terrain ayant sans doute fait l'objet de nombreux mouvements au cours des siècles.

Sur le parking, les archéologues ont dû descendre en profondeur afin de mettre à jour une structure archéologique. Les diverses traces relevées (scories, tessons de céramique ou de porcelaine, tuiles ...) couvrent une période allant de la fin du Haut Moyen-Age (XI<sup>e</sup> siècle) à la fin de l'Epoque Moderne (XVIII<sup>e</sup> siècle). Elles mettent en évidence la présence d'un habitat, dans lequel ont pu être localisés deux foyers (cuisine, four, atelier ?). Le cadastre napoléonien de 1819 mentionne la présence d'une habitation dont l'emplacement est cohérent avec celui des fouilles.







## INFOS ÉCO

De nouvelles ouvertures...

PerleCristal, aux portes de l'imaginaire...



Bienvenue à PerleCristal : Audrey Leselgneur ouvre les portes de son magasin PerleCristal spécialisé dans les loisirs créatifs à Chevreuse.

"Porcelaine froide, perles, swarovski, cristal, sont les bases de ses créations"...

L'univers inventif de PerleCristal emporte le savoir-faire aux portes de l'imaginaire. La créatrice puise ses inspirations en mélangeant les styles et les matières pour un thème urbain et chic.

PerleCristal propose aussi des matériaux de qualité : porcelaine froide, apprêts acier et tout le nécessaire pour confectionner ses bijoux.

Dans sa boutique vous découvrirez :

- de la porcelaine froide, colle blanche, résine, des moules résine, des outils de modelages...
- des perles et apprêts pour la confection de bijoux.
- des matériaux de scrap, ciseaux, perforatrices, papiers, décorations...
- des bijoux artisanaux et bijoux métaux précieux.
- des kits pour la confection de bijoux chez soi.
- des ateliers créatifs porcelaine froide, résine, fabrication de bijoux...

Déjà bien connue des amateurs par le biais de son site de vente en ligne, Audrey Leselgneur se fait une joie de vous accueillir dès le 15 octobre dans sa boutique chevrotine au 80 rue de la Division Leclerc.

**A NOTER** Le Cabinet d'orthophonie de Mmes Marie-Pierre Burel, Géraldine Le Maoût et Chloé Rousseau s'est agrandi en accueillant une 4<sup>e</sup> orthophoniste, Clémence Le Floch. Après la rue de Rambouillet, les patients seront maintenant accueillis 17 place des Halles, à Chevreuse.

### Amplitude à votre service !

Installée récemment à Chevreuse, "Amplitude Services" vous propose un secrétariat et une assistance bureautique sur mesure, elle peut également vous accompagner dans l'organisation et la gestion de votre entreprise.

Que vous soyez artisan, entreprise individuelle ou profession libérale, Amplitude Services vous propose de vous libérer de vos contraintes administratives, vous permettant ainsi de vous concentrer pleinement sur votre activité.

Elle vous apporte ses services en administration des ventes (devis, factures, litiges...), en suivi clientèle (relances, suivi de chantiers et de travaux, recouvrement...).

Amplitude Services peut également vous proposer de vous accompagner dans l'organisation et la gestion de votre entreprise.

Vous dirigez une PME, vous cherchez des leviers d'optimisation et de rentabilité, vous souhaitez améliorer

vos coûts, vous envisagez d'externaliser tout ou partie des fonctions supports ? Amplitude Services est le partenaire que vous recherchez, qui saura vous proposer des prestations mutualisées, des forfaits adaptés à vos besoins.

N'hésitez pas à vous informer...

Amplitude Services  
2, rue de Paris - Tél. : 06 63 44 05 90  
contact@amplitude-services.fr - www.amplitude-services.fr

### C'BIO A CHEVREUSE

Ouverture prochaine d'un magasin C'Bio à Chevreuse en lieu et place de "Roche-Bobo". Vous y trouverez des produits naturels et équilibrés au quotidien (produits locaux, sans gluten... fruits et légumes... compléments alimentaires, cosmétiques naturels...)... Nous reviendrons sur cette ouverture dans un prochain numéro du Médiéval.

Vous avez obtenu votre baccalauréat en 2015 ou en 2016...

La ville vous récompense !



Un cadeau et une collation vous seront offerts au cours d'une cérémonie en Mairie

le samedi 22 octobre à 11h00

Inscription au 01 30 52 15 30 ou mairie@chevreuse.fr

Pièces à fournir :

copie du diplôme ou de relevé de notes, RIB



# CONSEILS

pour une vie éco-responsable...

## Triez facile, triez utile !

Le Syndicat d'Ordures Ménagères de la Vallée de Chevreuse s'est engagé, aux côtés d'Eco-Emballages, dans un vaste programme pour faciliter le tri et faire progresser le recyclage. Les nouvelles consignes sont entrées en vigueur depuis le 1<sup>er</sup> octobre, sur tout le territoire du Siom.

Comme annoncé avant les vacances d'été, tous les habitants du territoire du Siom bénéficient de la simplification des consignes de tri pour les emballages ménagers et de l'extension du parc de conteneurs à verre.

Ainsi, d'ici la fin de l'année, tous les habitants disposeront de points de collecte supplémentaires. Leur localisation sera précisée sur les sites d'information municipale et du Siom.

**1**

**+70 nouveaux CONTENEURS À VERRE à 2 pas de CHEZ VOUS**

**2**

**TOUS vos emballages PLASTIQUES dans le BAC JAUNE**

*Nouveau*



**1**

Près de 350 tonnes de verre en + pourraient être recyclées chaque année !

**2**

Près de 1000 tonnes d'emballages en + pourraient être recyclés chaque année !

### Trier c'est utile !

Faire le bon geste de tri est essentiel car un déchet bien trié peut être recyclé ou transformé, donc redevenir utile.

L'extension des consignes à tous les emballages ménagers plastiques permettra ainsi le recyclage d'environ 1000 tonnes d'emballages en plus par an !

Et, grâce à l'implantation de nouveaux conteneurs, près de 350 tonnes de verre supplémentaires pourront être recyclées chaque année !

Il appartient à chacun de faire le bon geste. Un geste simple mais aux conséquences directement mesurables pour l'environnement. Alors, maintenant, tout simplement, triez pour recycler !

### Trier maintenant c'est + facile

Depuis le 1<sup>er</sup> octobre, chacun peut jeter dans le bac jaune tous les emballages ménagers, sans distinction : emballages en métal, en papier, en carton... et, fait nouveau : tous les emballages en plastique, sans exception ! C'est aussi pour faciliter le geste de tri que le Siom, avec le partenariat financier d'Eco-Emballages, va implanter plus de 70 nouveaux conteneurs à verre sur le territoire.

## Fête de la Récup !

Le Siom nous invite à recycler...

Dimanche 9 octobre 2016, avenue des deux Lacs à Courtabœuf, la traditionnelle Fête de la Récup' du Siom, offrira un panel d'animations mettant en lumière les bons gestes du tri, les acteurs de la filière, le réemploi, la valorisation et la réduction des déchets.

**DIMANCHE 9 OCTOBRE - VILLEJUST**  
9h - 18h - Avenue des Deux Lacs - Zone de Courtabœuf

**FÊTE DE LA RÉCUP'** 6<sup>ème</sup> ÉDITION

**Bienvenue au Village du Recyclage**

Activités et zones :

- Espace Valorisation
- Visites guidées de l'UVE
- Espace Pédagogique
- 6 ateliers de jeux interactifs
- Espace Réemploi
- Nouvelles Consignes de Tri Plastiques & Borne Verre
- Espace Réduction Déchets
- Vide Grenier
- Ateliers de création
- Bibliothèque éphémère
- EN CONCERT : Les PourKoaPas et leurs instruments de Récup'
- Concours Top Chef Anti Gaspi Spécial Ecole
- Exposition Stop au Gaspi

Temps fort de la journée, le lancement officiel et en fanfare, avec la troupe des Pourkoapas, des nouvelles consignes de tri plastiques et de l'extension du parc verre.

Sur chacun des stands, animations et informations conviviales seront au programme.

Le Village du Recyclage du Siom c'est aussi quatre espaces à explorer en jouant au PokéTri !

- L'espace Réemploi articulé autour du traditionnel "Vide-Grenier" du Siom qui est ouvert à tous les particuliers. S'y ajouteront des ateliers de création à partir d'emballages et une bibliothèque éphémère où les ouvrages seront à disposition gratuite.

- L'espace Réduction des déchets avec l'exposition Stop Au Gaspi, des formations compostage et, en temps fort la 2<sup>e</sup> édition du "Concours Top'Chefs Anti Gaspi" qui réunira cette année 6 équipes de

collégiens et d'élèves des Ecoles Durables du Siom.

- L'espace Valorisation des déchets avec, tout au long de la journée, des visites guidées de l'UVE (Unité de Valorisation Energétique).

- Enfin, l'espace Pédagogique qui propose à travers 6 ateliers de jeux interactifs de découvrir le monde et le cycle des déchets.

D'autres animations viendront ponctuer le parcours des visiteurs : spectacle de Théâtre-Forum par la troupe Arc-en-Ciel, film "Recyclage High Tech"... sans oublier le grand concert de clôture par les PourKoaPas. Ces artistes hauts en couleur qui jouent avec des instruments créés à partir de matériaux de récupération, sauront assurément vous faire aimer les déchets !

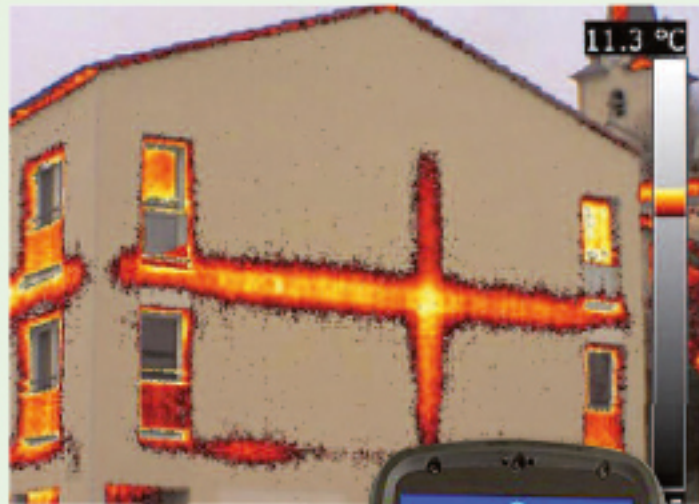
Des stands de restauration sont également prévus pour satisfaire les appétits des visiteurs.



# Diagnostiquez et faites le plein d'économies !

L'Agence Locale pour l'Energie et le Climat (ALEC) propose le prêt de kits de mesure ou de caméras thermiques. Apprenez à mesurer vos consommations d'énergie et d'eau pour découvrir de nouvelles sources d'économie chez vous.

Apprenez à mesurer vos consommations...



La caméra thermique infrarouge permet de visualiser le rayonnement de la chaleur d'un matériau, invisible à l'œil nu. Les murs de votre habitation n'auront donc plus de secret pour vous ! Cet outil est prêté gratuitement sous réserve de disponibilité, pour une durée de 2 à 3 jours.



Le kit de mesure est composé d'appareils mesurant la consommation des appareils électriques, la température d'ambiance et de surface, le taux d'humidité, le débit des robinets d'arrivée d'eau. Ainsi, ensuite, il sera plus facile de voir les éco-gestes à mettre en place afin de réaliser des économies d'électricité et d'eau.

Ces outils sont prêtés gratuitement sous réserve de disponibilité, pour une durée de 2 à 3 jours.

Pour en savoir plus et réserver votre créneau, contacter ALEC SQY au 01 30 47 98 90 ou rendez-vous dans ses nouveaux locaux à Montigny-le-Bretonneux, 7 bis avenue Paul Delouvrier (à côté de la gare).

Photos : Alec Sqy - Flir systems

# Ecomobilité partagée, c'est parti !



La CCHVC, Communauté de Communes de la Haute Vallée de Chevreuse s'est engagée à expérimenter des services d'écomobilité partagée.

Pionnière en la matière, ce sont seize stations qui sont installées sur son territoire avec pour la plupart une borne à deux points de charge, un véhicule électrique en autopartage et la mise en place d'une interface pour la réservation et (ou) la récupération des clés ainsi que pour l'accès aux autres

services proposés (covoiturage, recharge électrique...).

A Chevreuse, 3 stations sont ainsi à votre disposition.

- 1• Entrée parking 200 places (accès par la rue de Rambouillet).
- 2• Entrée Parc des sports (accès par la rue Charles Michels).
- 3• Rhodon à l'angle de route de Milon et de la rue Diderot.

Opérationnel depuis début octobre, ce service est développé par la société Clem', les réservations se font sur [cchvc.clem.mobi](http://cchvc.clem.mobi) ou sur l'application mobile dédiée. Ce projet est cofinancé par la Région Ile-de-France et l'ADEME

## Forum de l'éco-habitat



Tous les deux ans, le Parc naturel organise un Forum éco-habitat unique en son genre. Cette année 2016, une nouvelle édition abordera la thématique de la rénovation énergétique. Les 05 et 06 novembre 2016 à la Bergerie Nationale de Rambouillet.

Quand on sait que le bâti ancien est le plus énergivore et qu'il représente plus des deux-tiers de l'habitat dans le Parc naturel, proposer des solutions et conseiller les particuliers pour rénover les logements est bien une priorité pour limiter l'empreinte carbone du territoire.

Ce sera donc le cœur de ce Forum éco-habitat : maîtrise de l'énergie, recours aux énergies renouvelables, à l'éco-rénovation. Une place sera faite également aux énergies renouvelables (solaire, bois énergie et biogaz) en autoconsommation, aux matériaux sains et à la récupération des eaux de pluie ou encore aux toilettes sèches. Ce sera également l'occasion d'aborder la question de la qualité architecturale, notamment pour l'intégration des capteurs, des toitures végétalisées et l'isolation par l'extérieur.

Le Forum présentera aussi de récentes innovations telles que le vélo qui produit de l'électricité.

Il offre surtout la possibilité aux visiteurs de trouver des matériaux et fournisseurs locaux, comme la filière chêne de la forêt de Rambouillet ou la filière chanvre du gâtinais, mais également des matériaux de réemploi, des matériaux de décoration et aménagement intérieur.



## Le jour de la nuit... le 8 octobre, rallumons les étoiles !

Le Jour de la Nuit est une opération de sensibilisation à la pollution lumineuse, à la protection de la biodiversité nocturne et du ciel étoilé.

Au programme : balades nocturnes, observations des étoiles, sorties nature et extinctions des lumières.

Et à Chevreuse : venez visiter le Château de la Madeleine sous un autre "jour", celui de la chandelle. Une plongée à l'époque médiévale qui permettra de comprendre l'histoire du site et la relation que ses habitants avaient avec la nuit. Réservation au 01 30 52 09 09.

De nombreuses autres animations prévues autour de Chevreuse sont à retrouver sur [www.parc-naturel-chevreuse.fr](http://www.parc-naturel-chevreuse.fr)





# PASSION SPORTS

Le Football Club de la Vallée fête ses 30 ans... de succès



En 1986 sous l'impulsion de M. Didier Wehrli, Guy Bruandet et Fernand Martin, le S.R.A.C (St-Rémy Athlétique Club) et l'USC (Union Sportive de Chevreuse) unissent leurs forces pour devenir un seul et même club, le F.C. Vallée 78 qui n'a cessé au fil des ans de progresser en effectif et en qualité. Probablement près de 450 licenciés cette année.

Nous avons fêté ce grand événement en deux étapes :  
 • L'une sportive et ludique le dernier week-end de juin à St-Rémy avec de nombreuses attractions et jeux auxquels les familles étaient conviées. Temps magnifique, beaucoup de monde, franc succès. A refaire tous les ans selon les participants et les organisateurs.  
 • L'autre plus officielle, le samedi 2 juillet au soir dans la salle de spectacles de Chevreuse en présence de : M. Meurillon président du district des Yvelines, Madame Héry 1<sup>ère</sup> adjointe et M. Caronique délégué sportif de St-Rémy. Buffet, séance photos pleine d'émotion de Julien Bretagne, chansons, danses. Une belle fête bien méritée pour remercier nos dirigeants (anciens et actuels), nos sponsors et tous ceux qui permettent à ce club familial de garder sa place dans les Yvelines... depuis 30 ans ! Là encore, à refaire tous les ans semble-t-il...

Pierre Godon - Président du FCV 78

## Une rentrée... animée !

Lors de la traditionnelle visite médicale à l'occasion des inscriptions, nous avons vu arriver de très nombreux jeunes passionnés (6 à 9 ans) équipés du maillot de leurs idoles (et imitant parfois même leur coiffure !) : Pogba, Griezmann, etc... et Ronaldo !

J'en profite pour féliciter sincèrement nos amis portugais pour leur titre. Ils prennent une large place dans la vie et la réussite de notre club.

Je remercie vivement l'équipe dirigeante de Sébastien Mervillie, qui a pour mission de mener ces jeunes recrues à former l'ossature de la future équipe de France !



Je suis heureux de tous les citer :  
 Maxime Leininger, Fabrice Brochard, Michel Dumont, Romuald Thorez, Ignasi Cabrisses, Hugo Le Crome, Paul Bisson, Vincent Cazenave, Benoit Guillemard, Christian Conte.  
 Sans oublier Titi Deschamps et Daphnée en repos cette année, mais ce succès est évidemment le leur aussi. Bonne saison !

## Exploit pour le Cochonnet cheurotin...

Félicitations à l'équipe du président Gerard Lebec qui a gagné le Championnat des Yvelines 4<sup>e</sup> division lors du week-end du 23 juillet à Limay.  
 Ils n'ont malheureusement pas réitéré au Championnat de France le 19 août en région Lyonnaise mais nous savons qu'ils y pensent déjà pour la saison prochaine !  
 Félicitations à Michel et André Fillon, Michel Debré, Laurent Renard et Jean-Claude Leclerc.



## Venez découvrir... le Basket Vallée de Chevreuse

Nous développons le basket dans la Vallée de Chevreuse, au gymnase de Cernay-la-Ville et au gymnase de Bonnelles.

Venez découvrir ce sport mixte collectif, grâce aux séances d'essais gratuites. Le club accueille les enfants dès 4 ans.

N'hésitez pas à vous renseigner :  
 basketcernaylaville@gmail.com - tél. : 07 81 17 25 12



## Le Sommet des géants...

Le projet de notre association, France Nano-sports : faire atteindre le sommet du Mont-Blanc par des personnes atteintes de nanisme, s'est presque réalisé.

Le Mont-Blanc, pendant la semaine du 14 juillet, n'était pas praticable. Les intempéries rendaient son ascension trop dangereuse et trop compliquée pour un groupe aussi novice que le nôtre.

Un plan B a été activé pour écrire une histoire avec des sommets presque aussi élevés mais surtout dans des contrées plus clémentes, dans le Val d'Aoste.

Retrouvez notre formidable aventure sur les réseaux sociaux [www.facebook.com/alain.dajean.7](http://www.facebook.com/alain.dajean.7)

Nous en avons pris plein les yeux. Les douleurs (froids, courbatures) rencontrés lors des ascensions, disparaissaient rapidement face aux splendeurs qui s'offraient à nous.



## Annulation de la Route des 4 Châteaux



Route des 4 Châteaux : nouvelle annulation en 2016, pour des raisons administratives.

Suite à l'attentat de Nice et à l'assassinat du père Hamel cet été, la préfecture des Yvelines a revu à la hausse son niveau d'alerte "risque attentats". Le

Maire de Chevreuse a donc pris la décision d'annuler tous les événements de plein air jusqu'à fin décembre, estimant que la commune n'avait pas les moyens de garantir la sécurité des citoyens sur la voie publique.

Malgré cette nouvelle annulation, nous sommes déterminés à organiser la Route des 4 Châteaux en 2017. Nous souhaitons vivement qu'une concertation ait lieu avec la mairie, permettant d'envisager un dispositif de sécurité adapté ainsi que son financement.

La Récré des 4 Châteaux est également reportée à une date ultérieure dans un lieu qui reste à définir.

Nous comptons sur votre compréhension et prendrons les mesures adéquates pour pouvoir vous accueillir en 2017 en vallée de Chevreuse ; la pérennité de notre association en dépend également. En attendant de vous retrouver, nous vous souhaitons une bonne saison sportive à toutes et à tous.

Stéphane pour le Comité R4C - [www.route4chateaux.com](http://www.route4chateaux.com).





## Le tennis au service de la scolarité



Peu le savent mais la pratique du tennis de haut niveau ouvre des portes scolaires. Les universités Américaines recrutent de jeunes joueurs européens de haut niveau dès l'âge de 18 ans afin de composer leurs équipes universitaires. Elles prennent en charge tout ou partie des frais de scolarité pour faire venir les espoirs de notre vieux continent.

Cette année encore, Théophile Lanthiez (20 ans) licencié depuis son plus jeune âge au TC Chevreuse défendra les couleurs de "Old Dominion University". Cette université basée à Norfolk en Virginie (sur la côte Est des Etats-Unis) lui offre la possibilité de pratiquer son sport favori dans des conditions exceptionnelles, de pratiquer l'anglais et de jouer sur le circuit US tout en étudiant.

Cette bi-formation est aussi un excellent moyen à terme de différencier son CV pour celui qui fait de belles études scientifiques de l'autre côté de l'Atlantique. Théophile nous retrouvera début mai pour les matches par équipes seniors. Il a ouvert une voie, d'autres joueurs du club envisagent ainsi de partir faire leurs études en université américaine. Le TCC club formateur par définition est heureux de participer à l'épanouissement des ces jeunes chevrotins et chevrotines.

Pour s'inscrire au TC Chevreuse contactez-nous au 01 30 52 42 09 ou par mail : [tcchevreuse@sfr.fr](mailto:tcchevreuse@sfr.fr)

*Théophile Lanthiez (ci-contre) sous les couleurs de l'Université américaine d'ODU.*

# La Véloscénie Paris - le Mont-Saint-Michel



De Notre-Dame-de-Paris au Mont Saint-Michel, en passant par les Yvelines bien sûr, la Véloscénie est un itinéraire balisé de 450 km dédié aux cyclotouristes.



Maintenon, la Cathédrale de Chartres, les Thermes de Bagnoles de l'Orne, la Dentelle d'Alençon. Cinq sites sont inscrits au patrimoine mondial de l'UNESCO, découvrez-les vite !

Le parcours est ouvert à différents niveaux de difficulté avec de longues portions de voies vertes reliées par des routes tranquilles. Les dénivelés de la Vallée de Chevreuse, très prisés des cyclistes sont mis à l'honneur et donnent un cachet supplémentaire à cette étape autour de Chevreuse, Saint-Rémy et Rambouillet.

La signalisation :



La Véloscénie est signalée avec les panneaux officiels des itinéraires cyclables nationaux (fond blanc avec mentions en vert) ainsi que le logo de La Véloscénie.

La Véloscénie est la véloroute nationale n°40 ; ce numéro est également signalé sur les panneaux.

Le tracé et les itinéraires sont téléchargeables sur le site internet dédié à ce parcours : [www.veloscenie.com](http://www.veloscenie.com)  
La Véloscénie : 450 km d'itinéraire vélo de Paris au Mont Saint-Michel.

Reliez Notre-Dame de Paris au Mont Saint-Michel à vélo, quelle belle idée !

Avec l'itinéraire vélo de La Véloscénie partez à la découverte de l'Histoire de France.



Le projet a été inauguré mardi 13 septembre au Château de la Madeleine à Chevreuse.

Avec l'itinéraire vélo de La Véloscénie partez à la découverte de l'Histoire de France, illustrée par ses plus beaux monuments. Entre pistes aménagées, voies vertes, petites routes

balisées et chemins forestiers, ce parcours vélo vous emmène de la vallée de Chevreuse au cœur de la vallée royale de l'Eure, du Perche et du bocage Normand. Ne manquez pas le Château de Versailles, de

## À la Toussaint, on part à la Turballe !

23 AU 28 OCTOBRE



Sur la presqu'île de Guérande, les enfants seront accueillis au centre de "la Marjolaine" situé dans un parc boisé de 3 ha à 300m de la mer.

6 jours d'activités foisonnantes pour les enfants de 8 à 13 ans pour profiter de quelques jours au bord de la mer. Voici un aperçu du programme :

Tarif pour les Chevrotins : 360 € - pour toute info, contactez Mme Casablanca au 01 30 52 40 90 ou [accueil.jojsirs@chevreuse.fr](mailto:accueil.jojsirs@chevreuse.fr)

Sortie en mer sur le bateau la Licorne.

Randonnée en vélo à travers les dunes.

Visite des marais salants, découverte de l'estran, pêche à pied, jeux de sable...

Grands jeux et activités sportives, veillée animée chaque soir...

Transport en TGV depuis la gare Montparnasse.





# SI ON SORTAIT !

Programmation culturelle  
proposée par la Ville de Chevreuse

Au Séchoir, Dimanches en musique



Le 16 octobre à 17h : Récital de piano avec Christophe Vautier.

Le 13 novembre à 17h : Récital de harpe avec Annie Challan.

Le 27 novembre à 17h : Récital de piano 4 mains avec Maroussa Gentet et Joseph Birnbaum.

Le 11 décembre à 17h : Récital de violon et piano avec Joelle Cousin, violon - Laurence Disse, piano.

Chaque concert bénéficiera d'une exposition de l'Association Héllium

En l'Eglise  
Saint-Martin,  
Concert de Noël



Le vendredi 16 décembre à 20h30  
Noël avec Mozart

Programme :  
Concerto pour flûte et harpe  
40<sup>e</sup> Symphonie - Chants de Noël  
accompagnés par l'Orchestre Symphonique du Conservatoire de Rueil  
Direction : Jean-Luc Tourret

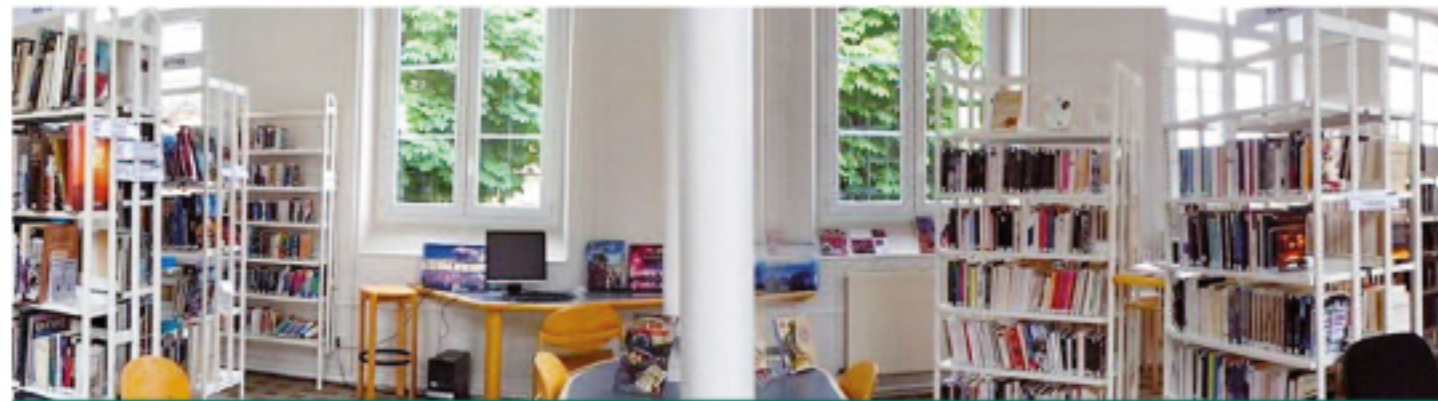
Expo au Prieuré Saint-Saturnin  
Guillermo Krasnopolsky

"Guillermo Krasnopolsky est un alchimiste des jeux d'ombre et de lumière. Le jeune artiste d'origine argentine, installé en France depuis plus de vingt ans est fidèle à la pérennité de ses formes, de ses suggestions, de ses traces. Sa toile préserve la douceur ou la violence contenue d'un geste, d'une empreinte. Et dans cette sorte de magma léger, magnifiquement dessiné, Krasnopolsky nous introduit dans les blancs et les noirs de ses grands formats où, peintre intimiste, il trouve pourtant sa plénitude".

Christine Frerot



## Regard sur l'art à la Bibliothèque municipale Jean Racine



Expo du 11 au 29 octobre  
"Art, regards et jeux"

Petits et plus grands sont invités à découvrir de nombreuses toiles de maîtres grâce à des ateliers ludiques qui leur permettent de mieux comprendre les œuvres. Perspectives, nuances et lumière, autant de clés sont présentées pour entrer dans les tableaux et percer leurs mystères.

Expo du 8 novembre au 3 décembre  
"La magie de la terre"



L'atelier de poterie du Tournassin à Cholsel exposera quelques réalisations de ses participants, et échangera sur les différentes techniques de travail ; l'apprentissage du tour et le modelage ; l'utilisation de moules ; le nériage (animation le 19 novembre de 15h à 16h).

Projection de film les Mercredis 9, 16 et 23 novembre

Pour cette 5<sup>e</sup> édition du Mois du film documentaire à Chevreuse, trois sélections de courts métrages documentaires s'adressant au jeune public seront projetées. Les jeunes spectateurs pourront s'évader grâce à un programme tourné vers l'ailleurs. Ils découvriront des rituels méconnus, des animaux improbables, des contrées ignorées...

Ces courts métrages animés documentaires privilégient la sensation, pariant sur la couleur, le graphisme, et le son, pour évoquer et parfois expliquer des territoires à explorer.

Programme détaillé à retrouver sur le site de la bibliothèque : <http://bibliothequechevreuse.biblixinet.com>

Expo de Décembre : "Photos de rue"



Exposition de photos réalisées par Robert Monestier, photographe amateur. Il s'agit de photos en noir et blanc privilégiant le portrait et l'action de rue. Elles montrent qu'il se passe toujours quelque chose dans une ville ou un village ; il suffit d'être là et d'être attentif !



Cette rentrée marque le lancement de la 17<sup>e</sup> saison de Lirenal, placée sous le thème de la Lumière. A nouveau, petits et grands allez pouvoir à nouveau exprimer votre passion pour le livre et la lecture en désignant votre titre préféré parmi les cinq ouvrages que nous avons sélectionnés à votre intention, à découvrir dans les bibliothèques de la Vallée.

Pour être l'un des jurés de ce prix, mais aussi pour soutenir le Salon, ne manquez pas de renouveler votre adhésion à Lirenal (5 €). Vous pouvez également adhérer directement sur le site [www.lirenal.com](http://www.lirenal.com).





## Les Associations vous invitent...



Lieu incontournable du Parcours d'ateliers d'artistes organisé par l'association Hélium depuis ses débuts, Chevreuse accueille cette année, 11 artistes graveur, photographe, peintres, sculpteurs et plasticiens.

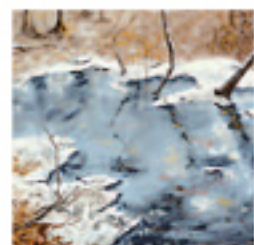
Sept lieux sont ouverts au public, l'occasion pour vous de rencontrer les artistes chevrotiens dans leur atelier avec leurs invités ou de découvrir de nouveaux univers artistiques dans les lieux collectifs.

Vous pourrez voir un aperçu de l'éventail créatif de ces artistes à la bibliothèque municipale Jean Racine, vitrine et partenaire de l'événement, du mardi 20 septembre au samedi 8 octobre.

Nouveau ! Pour cette 12<sup>e</sup> édition, une balade, "A la rencontre des artistes et du patrimoine de Chevreuse" commentée par Florence Godinho, guide de Parc, vous est proposée. Mêlant art et histoire de Chevreuse, cette balade vous fera découvrir l'évolution culturelle et artistique qui façonne encore les contours de cette bourgade francillienne.

Dimanche 9 octobre, de 15h à 18h - Gratuit dans la limite des places disponible, - réservation : flo.godinho@gmail.com

### 11 artistes à découvrir...



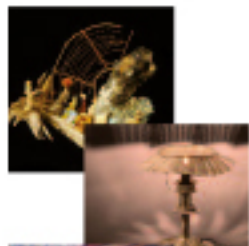
• Atelier - 7, chemin de Saint-Forget (ouvert aussi du mercredi 5 au vendredi 7 octobre de 14h à 18h) Anne-Marie Barboteau, peintre sculpteur - Dimanche 2 octobre à 19h Olivier Herbay : récital de piano (Ravel et Chostakovitch).



• Séchoir à Peaux - Promenade des Petits-Ponts (ouvert aussi du mercredi 5 au vendredi 7 octobre de 14h à 18h) Klasien Boulloud, plasticienne - Marie Takiant, peintre.



• Cabaret du Lys - 3, rue Lalande (ouvert aussi du mercredi 5 au vendredi 7 octobre de 14h à 18h) Daniel Hess, photographe.



• Atelier de la Madeleine - Cour du Château de la Madeleine (ouvert aussi du mercredi 5 au vendredi 7 octobre de 14h à 18h) Coline Louber, sculpteur - Bruno Raoux, plasticien - Jean-François Berthier (Jeffdebures), plasticien - Valérie Loiseau, graveur sculpteur.



• Prieuré Saint-Saturnin - Place de l'Eglise (ouvert aussi du mercredi 5 au vendredi 7 octobre de 14h à 18h) Fabienne Nuyttens-Perin, peintre.



• Atelier Cours des Bannières - 16, rue de Versailles (ouvert aussi du mercredi 5 au vendredi 7 octobre de 14h à 18h) NIM, sculpteur.



• Château de la Madeleine - Tour des Gardes (jours et heures d'ouverture spécifiques : vendredis de 14h à 17h30, samedis de 14h à 17h30, dimanches de 13h à 17h30) Christophe Renault, plasticien.



## Hélium pour SNL 13

les 11/12 et 13 novembre à Chevreuse, les artistes d'Hélium organisent leur quatrième biennale en soutien à Solidarités Nouvelles pour le Logement, association qui aide au logement des plus démunis.

Hélium s'attache à développer l'échange humain et artistique entre les artistes professionnels et un large public. Pour la quatrième fois, elle organise avec SNL, à l'espace Fernand Léger, une vente d'œuvres que 42 artistes réalisent pour cette occasion. Le thème choisi cette année pour le projet collectif est « J'habite ici » illustré à travers les techniques du mail Art ou art postal.

Un don de 50% du montant des ventes sera reversé par les artistes à SNL. C'est un moment d'échange et de solidarité très fort que nous vous invitons à venir partager. De 10 heures à 19 heures à l'Espace Fernand Léger, chemin des Regains.

## Brin de vie et les Troubadères



Un concert unique sera donné au Gymnase Fernand Léger le 29 octobre prochain à 20h30 au bénéfice des résidents de l'Hôpital gériatrique Philippe Dugué.

Les Troubadères et Mosaïque - Ensemble pour une même cause.

Prix des places : 8 € (-12 ans 4 €) - Billetterie Service animation Hôpital gériatrique de Chevreuse ou au 06 15 07 09 99.

## Concert du Rotary



Dimanche 11 décembre à 17h - Espace Jean Racine Saint-Rémy-lès-Chevreuse.

Les Sept dernières paroles du Christ - Haydn.  
Symphonie n°39 - Mozart.

Chœur et Orchestre de l'association Note et Bien - Direction : Marc Desmons. Direction chœur : Denis Thuillier.

Le Rotary Club de Chevreuse et sa Vallée organise chaque année un concert de musique classique au profit de ses œuvres sociales. Depuis plusieurs années, l'association "Note et Bien" qui compte une soixantaine de membres, instrumentistes ou choristes, auxquels se joignent d'autres musiciens, amateurs ou professionnels, tous bénévoles, accepte d'être notre partenaire pour cette opération.

Participation libre au profit des actions caritatives du Rotary.

## Du nouveau dans l'équipe des sorties culture de l'Arc



Après 15 années au service des associations de Chevreuse et Saint-Rémy, les piliers de l'équipe "sorties culturelles", Anne Machard de Gramont et Marie-Pierre Saint-Hilaire ont confié les rênes de la

programmation culturelle à une nouvelle équipe. Un très grand merci à elles deux, elles vont à coup sûr, beaucoup nous manquer.

Notez d'ores et déjà ce que nous préparons : la visite théâtralisée du Château de Monte-Cristo, une grande journée (en cours d'élaboration), des expositions au Grand Palais, au musée Guillet et bien sûr des spectacles : Fanny Ardant dans Croque Monsieur à La Michodière, le Fantôme de l'Opéra à Mogador, ...

Pour toute information, inscription... rendez-vous sur le site de l'ARC [www.arc-chevreuse.org](http://www.arc-chevreuse.org)

## La rentrée de l'Age d'or



L'Age d'Or de Chevreuse vous souhaite une bonne rentrée et vous rappelle que vous pouvez encore vous inscrire aux sorties suivantes :

"Historial Jeanne d'Arc" à Rouen :  
mardi 8 novembre - "Le fantôme de l'Opéra" : dimanche 11 décembre - "Le Boléro de Ravel" au Palais des Congrès : dimanche 5 février 2017 (inscriptions avant le 3 octobre).

Merci de venir nombreux à notre Assemblée générale le 10 octobre au Séchoir à peaux. Enfin, le repas annuel est prévu fin janvier.





# AU JOUR LE JOUR

## la ville de Chevreuse propose...

Sortir, partager, se divertir, la Ville de Chevreuse organise de nombreux moments de convivialité au travers desquels chacun pourra trouver son bonheur.

*Théâtre, spectacle équestre ou Opéra...*



### Soirée au théâtre



#### Jeudi 3 novembre : "A droite - à gauche"

Comment peut-on être acteur riche, célèbre et être de gauche ?

Comment peut-on être ouvrier chauffagiste et voter à droite ? Une soirée comédie au théâtre des Variétés avec Francis Huster et Régis Laspalès.

### Sortie découverte

#### Jeudi 17 novembre : "Evreux burlesque"

Au manège de Tilly. Après la visite de la cathédrale, découvrez cette ancienne caserne militaire du 19<sup>e</sup> siècle qui a abrité la cavalerie du 21<sup>e</sup> puis du 6<sup>e</sup> Dragon. Entièrement réhabilité, ce lieu chargé d'histoire retrouve aujourd'hui sa fonction de manège équestre pour un spectacle poétique et burlesque !

### Comme à l'Opéra

#### Jeudi 15 décembre : "La Belle au bois dormant"

Le Yacobson Ballet de Saint Petersburg nous offre le joyau de la danse classique. Un feu d'artifice musical et chorégraphique brillant et raffiné à venir savourer au théâtre de Saint-Quentin-en-Yvelines.

### Déjeuner au restaurant du Parc Jean Moulin

Un mercredi pas mois, un moment convivial de rencontre autour d'un agréable déjeuner au restaurant du Parc Jean Moulin, n'oubliez pas de réserver votre place 10 jours à l'avance ! Les prochains mercredis à ne pas manquer : 9 novembre - 30 novembre.



## Octobre rose Campagne d'information



Estelle Laurier Compagnes - S. Beauchard

1 femme sur 8 risque de développer un cancer du sein. Chaque année, le dépistage précoce permet de sauver des milliers de vies.

En octobre 2016, pour la 23<sup>e</sup> année consécutive en France, la campagne de lutte contre le cancer du sein, organisée par l'association Le Cancer

du Sein, Parlons-en ! vous propose de lutter contre le cancer du sein en vous informant et en dialoguant.

Des kits d'information sont disponibles en mairie. Ils vous permettront de trouver l'information qui vous intéresse ou encore, sur le site [cancerdusein.org](http://cancerdusein.org), de poser vos questions directement à un médecin oncologue, du 1<sup>er</sup> octobre au 15 novembre.

Depuis 2014, la Tour Eiffel s'illumine de rose pour lancer de manière forte et symbolique la campagne d'Octobre Rose. En 2015, l'Association a mis en place pour la première année un village d'informations avec animations, films et tables-rondes.



### Samedi 10 décembre - Repas de Noël à la Rotonde



Une fin d'année festive pour les seniors : tous les Chevrotins de 65 ans et plus sont conviés par la Ville de Chevreuse à venir partager un repas de fête au restaurant "la Rotonde" de Saint-Rémy-lès-Chevreuse.

Une manière chaleureuse de finir l'année ensemble, dans un cadre si agréable !!!

Gratuit pour les personnes de 65 ans et plus. Rendez-vous à 12h.

Date limite d'inscription : 30 novembre. Attention, nombre de places limité.





## Chevreuse au jour le jour...

### Bouchons d'amour de la Peep



L'association de parents d'élèves PEEP Primaire de l'école Jean Plaget a collecté pour l'association les Bouchons d'Amour 60 kg de bouchons cette année !

Nous remercions bien sincèrement les familles qui ont contribué au succès de cette opération que nous renouvelerons dès la rentrée prochaine.

Nous vous rappelons que l'association Les Bouchons d'Amour collecte les bouchons et couvercles en plastique, les trie, les conditionne et les revend au profit des personnes en situation de handicap.

Tous les bénévoles comptent cette année encore sur la générosité de tous.

### Formation secours de la Peep Coubertin

En partenariat avec la Croix-Rouge et pour la 11<sup>e</sup> année consécutive la PEEP du collège Pierre de Coubertin a offert aux collégiens volontaires une initiation aux gestes de premiers secours.

Cette formation, intitulée IPSD (Initiation aux Premiers Secours avec Défibrillateur) s'est déroulée le mercredi 8 juin dernier après midi dans l'enceinte du collège, par session de 1h30.

En particulier, ont été montrés et expliqués aux participants, avec pratique ensuite sur des mannequins adaptés les 4 points suivants :

- la protection,
- l'alerte,
- la victime inconsciente qui respire : mise en position latérale de sécurité,
- la victime inconsciente qui ne respire pas : massage cardiaque, utilisation d'un défibrillateur.



Cette formation a été sanctionnée par une attestation officielle Croix-Rouge. Cette année 59 collégiens en ont bénéficié.

### Solidarité, la Chaîne de l'Espoir



**La chaîne de l'Espoir**

Ensemble, sauvons des enfants

La Chaîne de l'Espoir, association humanitaire créée en 1994 par le Pr Alain Deloche, a pour mission de donner accès aux soins et à l'éducation aux enfants démunis dans plus de trente pays à travers le monde.

A l'occasion de la Semaine Internationale de la Solidarité du 12 au 20 novembre, également Journée des Droits de l'Enfant, la ville de Chevreuse ac-

cueillera une grande opération de collecte au profit de La Chaîne de l'Espoir. Les commerçants et les différentes associations de la ville vous proposeront à la vente des porte-clés. La totalité de ces ventes sera reversée pour les soins des enfants malades accueillis dans une famille à Chevreuse le temps de leur convalescence. Ces opérations ont un coût : entre 12 000 et 15 000 €.

Les enfants de La Chaîne de l'Espoir comptent sur vous.

Contact : Marie-Claude Lythaud  
 mlythaud@chainedelespoir.org.com  
 Tél. : 06 23 54 79 85 - www.chainedelespoir.org



## Carnet chevrotin

### Bienvenue

RAMIREZ HUET Alma née à Versailles le 10/07/2016  
 MARGUERAY Mila née à Clamart le 24/07/2016  
 SAID Mjjanakheir née à Rambouillet le 25/07/2016  
 HIVERT Lila née à Rambouillet le 27/07/2016  
 GRAS Dany né à Orsay le 28/07/2016  
 FEUGEAS Margot née à Antony le 28/07/2016  
 KANE Oumar né à Trappes le 04/08/2016  
 WYSOCKI ST PIERRE Rose née au Chesnay le 19/08/2016  
 YATERA Mobida né au Chesnay le 14/09/2016

### Félicitations

VIDAL Mathieu et ROCHE Joëlle mariés à Chevreuse le 23/07/2016  
 HARIRI Amir-Abbas et VEYSSIERE Amandine mariés à Chevreuse le 30/07/2016

MICHON Fabien et DIRIAN Lara mariés à Chevreuse le 26/08/2016  
 MERCIER Renaud et BRETSCHEIDER Alice mariés à Chevreuse le 10/09/2016  
 VINAGRE Mathieu et BACHELIER Valérie mariés à Chevreuse le 10/09/2016  
 SAILLANT Romain et SAHRAOUI Myriama mariés à Chevreuse le 17/09/2016

### Condoléances

LOHÉZIC Pierre décédé à la Seyne-sur-Marne le 02/06/2016  
 DANDURAND SCHILER Jacqueline décédée à Chevreuse le 14/06/2016  
 BONNE Blanche décédée à Plaisir le 16/06/2016  
 BOUVET André décédé à Chevreuse le 21/06/2016  
 RÉMOND Madeleine décédée à Chevreuse le 23/06/2016

BORNE Christiane décédée à Chevreuse le 24/06/2016  
 LECOMTE Claude décédé à Rambouillet le 26/06/2016  
 GIRONDEAU Bruno décédé à Paris 15<sup>e</sup> le 27/06/2016  
 TROUSSIER Claude décédé à Chevreuse le 05/07/2016  
 SAULNIER Jacqueline décédée à Chevreuse le 12/07/2016  
 THOMAS Guy décédé à Rambouillet le 18/07/2016  
 MOREL Paul décédé à Chevreuse le 19/07/2016  
 DÉBARRE Constant décédé à Chevreuse le 29/07/2016  
 KENLY Guy décédé à Chevreuse le 13/08/2016  
 DEQUEY Jane décédée à Chevreuse le 19/08/2016  
 MAIGNAN Madeleine décédée à Plaisir le 20/08/2016  
 CLAERHOUT Irène décédée à Rambouillet le 29/08/2016  
 ABOAB Sylvie décédée à Villejuif le 30/08/2016  
 ROUSSEL André décédé à Chevreuse le 14/09/2016

### Le Médiéval a retenu...



#### La Ferme de Coubertin en flammes !...

Inutile de présenter la Ferme de Coubertin aux habitants de la Vallée : nous y sommes tous passés, par gourmandise pour ses produits laitiers, ou en famille pour approcher les nombreux animaux, vaches, chèvres, chevreaux, lapins, cochons...

Fin août, les hangars de la ferme ont été détruits par un terrible incendie criminel, emportant par la même occasion toute la récolte de foin fraîchement rentrée. Cet incendie a aussi entraîné la mort du taureau et la destruction de matériel agricole. Les services de secours, gendarmes, services municipaux et élus sont restés sur place une grande

partie de la nuit. L'intervention des pompiers s'est poursuivie pendant plus de 24 heures. Si le coupable a été appréhendé, il reste pour la famille Catteau à faire face au grand chantier de reconstruction des bâtiments brûlés. Coubertin à la cantine : depuis plusieurs années, les restaurants scolaires des écoles de Chevreuse privilégient autant que possible les circuits courts et les producteurs locaux. Un exemple : les yaourts servis à la cantine, nature, abricot, fruits rouges, viennent droit de la Ferme de Coubertin.

#### La rue Lalande aujourd'hui et vue par l'artiste Jacky Bluteau en 1974...







## TRIBUNES

### Ensemble pour Chevreuse

**"Calife à la place du calife"....** La démocratie, telle que l'on a le droit de l'exiger, c'est élire des élus non seulement sur des compétences que l'on croit percevoir mais aussi sur un programme. Les exemples sont malheureusement nombreux où les promesses ne sont pas au rendez-vous et conduisent tristement à éloigner la population du politique.

Notre liste s'est donnée comme but essentiel de respecter le programme qu'il avait été soumis aux électeurs. Dans le respect de la parole donnée, la construction de la Maison des associations et la crèche verront le jour prochainement et c'est heureux. Si la politique suppose le désaccord et la contradiction, elle sortirait grandie d'échapper à la mauvaise foi et aux fausses informations répétées inlassablement par l'opposition Chevreuse 2014. Ne penser jour et nuit qu'à être "Calife à la place du calife" de la part du chef **son file** l'empêche de mûrir une réflexion sereine, constructive et intelligente.

Les attentats perpétrés en France ces derniers mois ont meurtri et totalement abasourdi tous les français. Nous devons faire face à cet obscurantisme et faire preuve ensemble de vigilance et de solidarité. Dans cette période sombre, le Maire de Chevreuse, en son âme et conscience, et avec l'avis de la Gendarmerie, a choisi d'annuler certaines manifestations qui ne pouvait bénéficier d'une sécurité optimale. On aimerait tant qu'une décision de la sorte, qui ne vise qu'à protéger la vie, ne servent pas à de pitoyables enjeux politiques et de règlements de compte. Ne penser jour et nuit qu'à être "Calife à la place du calife" ne peut tout justifier. Le tract de Chevreuse 2014 dénonçant la décision du Maire est malodorant et méprisant.

La politique c'est prévoir aussi les choses que l'on ne souhaite pas voir arriver, un bulletin de vote ne vaudra jamais la sécurité de tous !

*Ensemble pour Chevreuse - La Majorité municipale*

### Chevreuse 2014

**Mais quand va s'arrêter ce matraquage fiscal ?** C'est la réaction unanime des chevrotins découvrant leurs nouvelles feuilles d'impôts locaux. Après une hausse spectaculaire des impôts de 5% en 2015 sur la commune de Chevreuse, contrairement aux promesses électorales, nous pensions avoir vu le pire. C'était sans compter sur l'imagination fertile de nos dirigeants politiques qui obligent le Conseil Départemental à augmenter sa recette fiscale de 66% cette année pour financer le RSA avec un effet immédiat et vertigineux sur notre taxe foncière.

Comment expliquer une telle perte de bon sens dans la gestion des deniers publics ? Il faut y voir finalement, l'échec du politique en quête permanente de sa réélection qui fait du ciblage électoraliste à coup d'investissements pharaoniques.

A l'échelon local sur Chevreuse, cela se traduit par une Maison des Associations d'une surface de 1200m<sup>2</sup> en plein milieu d'une zone inondable à fort risque. Le bon sens voudrait que cet investissement

soit réalisé dans l'intercommunalité et dans une zone « hors d'eau » pour ne pas surenchérir le coût de la construction, les frais de maintenance et la police d'assurance. Cela se traduit également par la création d'une crèche pour environ 1,3 million d'euros. La capacité de cet établissement passant de 26 à 29 places, le calcul est vite réalisé. Plus de 400.000 euros par berceau supplémentaire. N'y avait-il pas la possibilité de se regrouper avec des communes alentours intéressées pour faire une crèche plus grande et à moindre coût pour le contribuable chevrotin ? Cela se traduit enfin par la réfection de la rue Lalande avec des pavés flamants neufs alors que la chaussée était dans un état très acceptable pour des piétons.

A l'arrivée toute cette dépense publique sans retenue se fait au détriment du pouvoir d'achat des chevrotins dont le ras le bol fiscal atteint des sommets. Il ne manquerait plus que les deux investissements chevrotins cités plus haut explosent leurs devis estimatifs.

*Chevreuse 2014 : le bon sens aux citoyens*

### Chevreuse citoyen

#### LOUP OU EST TU ?

La suppression de la brocante et de la Course des 4 châteaux entraîne bien des commentaires dans le microcosme chevrotin, pourtant c'est bien un aveu d'impuissance à organiser un événement sportif ou festif face au risque d'attentats et le coût de la sécurité qu'il engendre.

Nous sommes pour plusieurs années face à une menace terroriste, il nous faut donc mener une réflexion sur la sécurité à Chevreuse. Certains parlent "d'Israélisation des esprits" ce qui est excessif car le contexte est différent, mais il n'empêche que cela entraîne une implication de l'ensemble des citoyens à la sécurité collective sans remettre en cause l'état de droit laïc et républicain ...

A Chevreuse, il faudrait créer une commission sécurité réunissant l'ensemble des parties prenantes : élus, police municipale, gendarmerie, dirigeants d'associations et directeurs d'écoles et définir les objectifs annuels ainsi que les moyens disponibles. (Ce qui pose le

problème des effectifs de la formation des citoyens à la vigilance en particulier des enfants.) Il faut définir les lieux les plus faciles à sécuriser et peut être les modifier et investir dans de nouveaux moyens techniques et surtout se donner le budget nécessaire.

#### L'AMI DU PAIN

Il y a trois boulangeries à Chevreuse et toutes étaient fermées la dernière semaine de juillet. C'est pourtant simple comme un coup de fil et pendant ce temps c'est pain béni pour la grande distribution.

#### LA PATATE CHAUDE

Le département n'assure plus le nettoyage des parkings et aires de repos de Milon et Méridon et les poubelles ont été supprimées. Tous ces papiers gras et bouteilles vides ne sont pas très valorisants pour la ville de Chevreuse, la vallée de Chevreuse, le parc naturel et la CCHVC ! On peut toujours déplorer ces incivilités ... mais que faites-vous ?

*Chevreuse citoyen - Emmanuelle Deike-Kolic - Didier Lebrun*

Tout frais ! tout près...

toute l'année...



Des fruits  
des légumes frais  
près de chez vous...



Ouvert tous les jours de 9h30 à 19h

Ferme du Breuil

Le Breuil - 78460 Chevreuse  
Tél. : 01 30 52 28 32  
www.jardinerie-chevreuse.fr



C'EST LE BONHEUR ASSURÉ !

CABINET MARIETTE

TOUTES ASSURANCES

27 RUE DE LA DIVISION LECLERC - 78460 CHEVREUSE  
☎ 01 30 23 44 44 - Fax : 01 30 52 44 33



L'Atelier Floral  
de Chevreuse

Mélanie Courtillet  
Votre Artisan fleuriste

16, rue de la Porte de Paris  
78460 Chevreuse  
Tél. : 01 34 60 23 85

www.latelier-floral-de-chevreuse.fr

PFM  
VANDYCKE

www.pfmvandycke.fr

En toute sérénité...

Etre à vos côtés

Organisation complète d'obsèques • Inhumation et crémation  
Marbrerie, caveaux et monuments • Articles funéraires  
Contrats de prévoyance obsèques





# **TRIER C'EST UTILE** **MAINTENANT C'EST + FACILE**

**+ 70 nouveaux**  
**CONTENEURS**  
**À VERRE**  
à 2 pas de  
**CHEZ VOUS**



**Nouveau**

**TOUS vos**  
**emballages**  
**PLASTIQUES**  
dans le  
**BAC JAUNE**